



GAZTAINEN
IBILBIDEA

—
RUTA DE LAS
CASTAÑAS

AURKEZPENA

Gaztainak erretak sagardoarekin...

Garai batean, sagarrak, artoa eta gaztainak izan ziren Baztandarren elikagai nagusiak (artoa XVIII. mendean hasi zen landatzen zonaldean).

Erdi aroan gaztaina, janariaz gain, baita merkatal produktoa zen, eta arras prezia-tua. Baztango gaztainondo aberatsetik gaztainak bildu eta eskualdetik kanpo saltzen ziren.

Beartzunen adibidez, Irlintzi aitzetatik urbil, gaztainak beren “gaztainetxetan” edo gaztaindegian gordetezen ziren beren karkotsekin (morkotsekin), lurpean eta heremtikoki estaliak ez usteltzeko, hórrela urte guzian zehar gaztainak jatea edo saltzea posible zuten.

Zoritzarrez gaisotasun bat, “tinta”, negozio hau desagertarazi zuen XIX. Mende bukaeran. Ahala ere gaur egun oraindik posible dugu gure gaztainez gozatu.

PRESENTACIÓN

Castañas asadas con sidra...

En un tiempo, las manzanas, el maíz y las castañas fueron los principales alimentos de Baztan (si bien el maíz se comenzó a cultivar en el siglo XVIII).

Ya en la Edad Media, la castaña era, además de alimento, un producto que se comercializaba. De los castañedos de Baztan se recogían castañas que luego se exportaban.

En Beartzun por ejemplo, bjo las peñas de Irlintzi, se recogían y guardaban castañas en castañeras, cavidades y semienterradas herméticamente para evitar que se no pudrieran, de tal manera que podían consumir y vender castañas todo el año.

Por desgracia, una enfermedad, la “tinta” acabó con este negocio a finales del s. XIX. Sin embargo aún hoy día podemos disfrutar de nuestras castañas.



Gaztaindegi, gaztantxea, zilu, silo, ezpile

Gaztainak gordetzeko eraikinak. /

Castañeras en donde se conservaban las castañas.

IBILBIDEA

Ibilbidea Etxaideko errotan (Elizondon, Beartzungo bidean) hasten da.

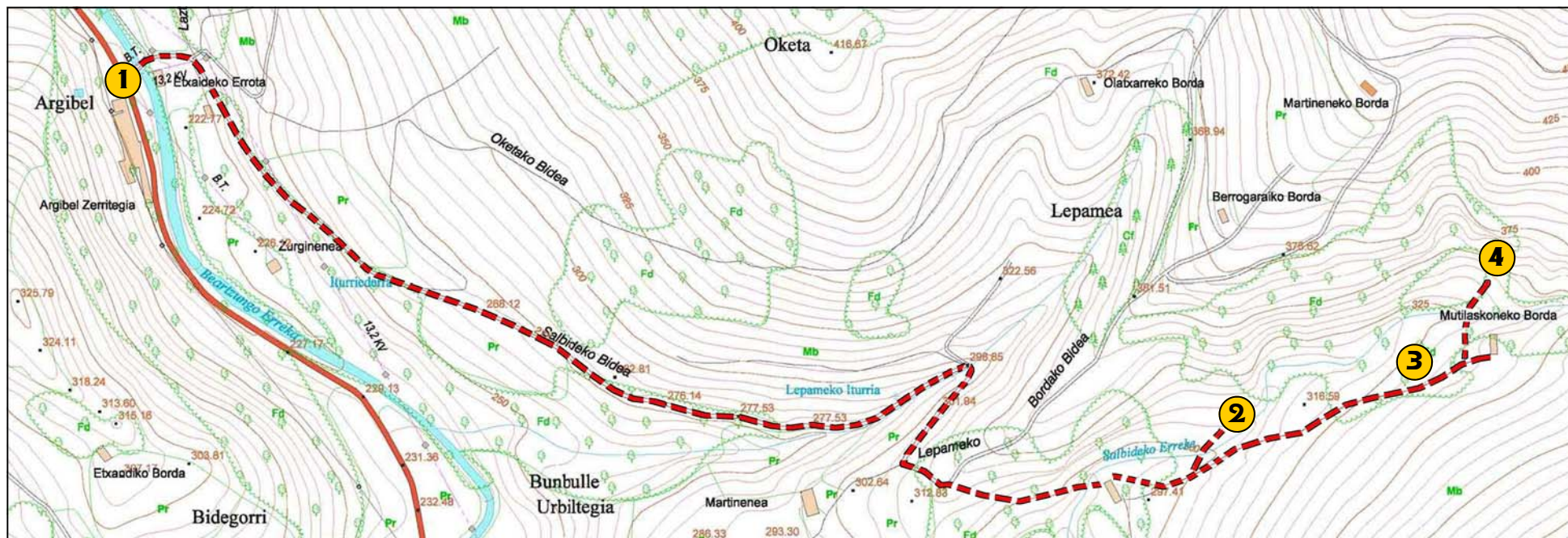
Ibilbideak 3.500 metro dauka eta 130 metroko desnibela. Erraza da eta bidexka ongi ikusten da.

RECORRIDO

El recorrido comienza en el molino de Etxaide (Elizondo, camino de Beartzun).

La distancia del recorrido son 3.500 m. con un desnivel de 130 m. Es un recorrido fácil y el sendero es sencillo de seguir.

GAZTAINEN IBILBIDEA / RUTA DE LAS CASTAÑAS



IRTEERA ETA HELDUERA / COMIENZO Y FINAL:

ETXAIDEKO ERROTA / MOLINO DE ETXAIDE

DISTANTZIA / DISTANCIA: **3.500 M.**

DESNIBELA / DESNIVEL: **130 M.**

- 1** ETXAIDEKO ERROTA / MOLINO DE ETXAIDE
- 2** GAZTAINDEGIA / CASTAÑERA
- 3** GAZTAINDEGIA / CASTAÑERA
- 4** GAZTAINDEGIA / CASTAÑERA

1. ETXAIDKO ERROTA

Etxaideko errota Baztan guztiak zituen 30 errotatik zaharrenetariko bat da.

Erdi Aroan eraikia eta 2003an zaharberri-tua, Elizondoko plazatik kilometro 1era da-go Beartzun auzorako norabidean (NA-2596). Gaur egun funtzionamenduan jarraitzen du.

Urezko errota bat da eta bertan artoa irintzen da..

Artoaren irinarekin taloak egiten dira, eskualdeko opil fina bat. Garai batean, talo-ak, gaztainak eta sagardoa ziren hemen-go elikagai nagusiak.

(Zubia gurutzatu ondoren, errota gure eskuinaldean utzita, jarraitzen dugu gorantz doan pistatik 1.025 m.).

1. MOLINO DE ETXAIDE

El molino de Etxaide es uno de los más antiguos de entre los 30 que tenía el valle de Baztan.

Construido en la Edad Media y rehabilitado en el año 2003, se encuentra a 1 Km. de la plaza de Elizondo dirección al barrio Beartzun (NA-2596) y continúa en activo.

Se trata de un molino de agua donde se muele el maíz de forma tradicional.

Con la harina resultante se elaboran unas finísimas tortas conocidas como talos, antaño alimento básico junto a las castañas o la sidra.

(Cruzamos el puente y dejando a nuestra derecha el molino, continuamos por la pista que sube hacia el monte 1.025 m.).



**Etxaideko errota /
Molino de Etxaide**

SALBIDEKO BIDEA

Bidetik jarraitzen dugu. Martinenea base-
rritik gertu pasatzen gara, eta 1.025 m ibili
ondoren Lepameako baso ingurura iristen
gara.

Basora iristean, bide nagusitik jarraitu be-
harrean, eskuin aldeko bidexkatik jarraitu-
ko dugu, beherantz doana eta basoa ze-
harkatzen duena.

170 m. jautsi ondoren zubi txiki bat aurkit-
zen dugu, eta ondoan Salbideko borda.

CAMINO DE SALBIDEA

Continuamos la pista. Llegamos a las
proximidades del caserío Martienea. Tras
1.025 m llegamos a la zona boscosa de
Lepamea.

Cuando llegamos al bosque, en vez de
continuar por el amino principal, continua-
mos por un sendero que hay hacia la iz-
quierda, el cual bay cruzando todo el bos-
que.

Bajamos 170 m. y cruzamos un pequeño
puente y llegamos a la borda de Salbidea.



Martinenea

Salbideko bidetik /
Desde el camino de Salbidea



Lepamea

basoa /
bosque



Lepamea

jaisierako bidexka /
sendero de descenso



**Zubia eta Salbideko borda /
Puente y borda de Salbidea**

SALBIDEKO BORDA

Borda eskuinaldean utzi eta bidexka jarraitzen dugu 50 m.

Aritz baten ondoan bidexka bat dago ezkeraldera. Bidexka jarraitu eta 30 metro-tan zubi txiki bat dago erreka gurutzatzen duena.

Zubia gurutzatu ondoren bertze 30 m. gorantz erreka bazterra zeaharkatu ondoren lehendabiziko gaztaindegia aurkituko dugu.

BORDA DE SALBIDEA

Dejamos la borda a nuestra derecha y continuamos el sendero 50 m.

Junto a un roble, encontramos un sendero hacia la izquierda. Continuamos este sendero y 30 m. después encontramos un pequeño puente.

Cruzamos el puente y subiendo 30 m. por la orilla del río encontramos la primera castaño-ra.



Salbideko borda



GAZTAINDEGI 1

Gaztaindegi borobila. 3 metroko diametroa dauka eta metro bat sakonera. Ingu-ruko harrizko paretak 70 zentimetro lodie-ra. Nahiko egoera kaxkarrean dago.

Gaztainak hemen barruan sartzen ziren, beren kakotxekin, eta azkenik hermetikoki estaltzen ziren barruko gaztainak ez us-teltzeko.

CASTAÑERA 1

Castañera redonda. Tiene unos 3 metros de diámetro. Tiene un metro aproximada-mente de profundidad y está rodeado por un muro de unos 70 cm. de grosor. Su conservación no es muy buena.

Las castañas se conservaban en el inter-ior, donde eran almacenados con sus eri-zos y se cubrían herméticamente garanti-zando su conservación.



MUTILASKO BORDAREN GALTZADA

Bueltatzen gara etorri garen bidexkatik eta berriro galtzada zaharrearan gorantz jarraitzen dugu 200 m.

Bide bazterrean aurkituko dugu hurrengo gaztaindegia.

CALZADA DE LA BORDA DE MUTILASKO

Volvemos por el pequeño sendero a la calzada y continuamos por ella monte arriba unos 200 m.

Junto al sendero nos encontraremos con una nueva castañera,



GAZTAINDEGI 2

Gaztaindegi obalatua. 4 metroko diametroa dauka eta 145 zm. sakonera. Inguruko harrizko paretak 70 zentimetro lodiera. Nahiko egoera kaxkarrean dago.

Gaztainak hemen barruan sartzen ziren, beren kakotxekin, eta azkenik hermetikoki estaltzen ziren barruko gaztainak ez usteltzeko.

CASTAÑERA 2

Castañera ovalada. Tiene unos 4 metros de diámetro. Tiene 145 cm. aproximadamente de profundidad y está rodeado por un muro de unos 70 cm. de grosor. Su conservación no es muy buena.

Las castañas se conservaban en el interior, donde eran almacenados con sus erizos y se cubrían herméticamente garantizando su conservación.



MUTILASKO BORDA

Jarraitzen dugu galtzada gora eta 100 metrotara Mutilaskoren borda aurkitzen dugu.

Borda honen atzekaldean, ibai aldera, jaisten gara eta erreka gurutzatzean hurrengo gaztaindegia ikusiko dugu.

BORDA DE MUTILASKO

Continuamos por la calzada y a 100 m. encontramos la borda de Mutilasko.

Por detrás de esta borda, hacia la regata, continuamos y nada más cruzar la regata encontramos la siguiente castañera.



GAZTAINDEGI 3

Gaztaindegi obalatua. 5 metroko diametroa dauka eta 145 zm. sakonera. Inguruko harrizko paretak 70 zentimetro lodiera. Egoera onean dago.

Gaztainak hemen barruan sartzen ziren, beren kakotxekin, eta azkenik hermetikoki estaltzen ziren barruko gaztainak ez usteltzeko.

CASTAÑERA 3

Castañera ovalada. Tiene unos 5 metros de diámetro. Tiene 145 cm. aproximadamente de profundidad y está rodeado por un muro de unos 70 cm. de grosor. Su conservación es buena.

Las castañas se conservaban en el interior, donde eran almacenados con sus erizos y se cubrían herméticamente garantizando su conservación.





Informazio gehiago / *Más información:*

Aportación a un estudio de las castañas ericeras en Baztán

Gabriel Imbuluzqueta Alcasena

Cuadernos de etnología y etnografía de Navarra, ISSN 0590-1871, Año nº 33, Nº 76, 2001 , págs. 25-52